



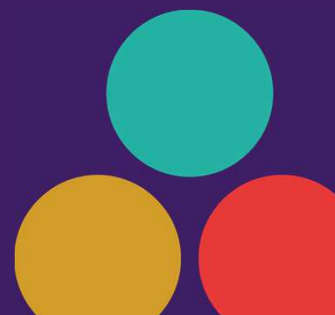
Spolufinancováno
Evropskou unií

Ministerstvo životního prostředí

1. monitorovací výbor

Operační program Spravedlivá transformace 2021–2027

3. listopadu 2022
hotel Don Giovanni, Praha



Program 1. jednání MV OPST 2021–2027

- **Úvodní slovo**
 - Ing. Jan Kříž, předseda MV
 - zástupce Evropské komise
- **Statut, jednací řád a etický kodex MV**
- **Kritéria pro výběr operací, podmínky podpory:**
 - strategické projekty
 - zastřešující projekty – vouchery pro podnikatele
 - finanční nástroje – úvěrový fond
 - tematické výzvy
 - technická pomoc
- **Komunikační plán Operačního programu Spravedlivá transformace 2023**
- **Informace k II. a III. pilíři Mechanismu pro spravedlivou transformaci**
- **Prezentace finančního nástroje Model územního rozvoje New European Bauhaus**
- **Různé**
- **Závěr**



Spolufinancováno
Evropskou unií

Statut a jednací řád

Ing. Jan Kříž

náměstek pro řízení sekce ekonomiky životního prostředí



Statut a jednací řád MV OPST

- Vypracován na základě požadavků daných Metodickým pokynem Společných procesů implementace fondů EU pro PO 2021–2027 – část Řídící dokumentace programu
- Po schválení OPST 2021–2027 Evropskou komisí bude Statut a Jednací řád znovu předložen členům MV ke schválení

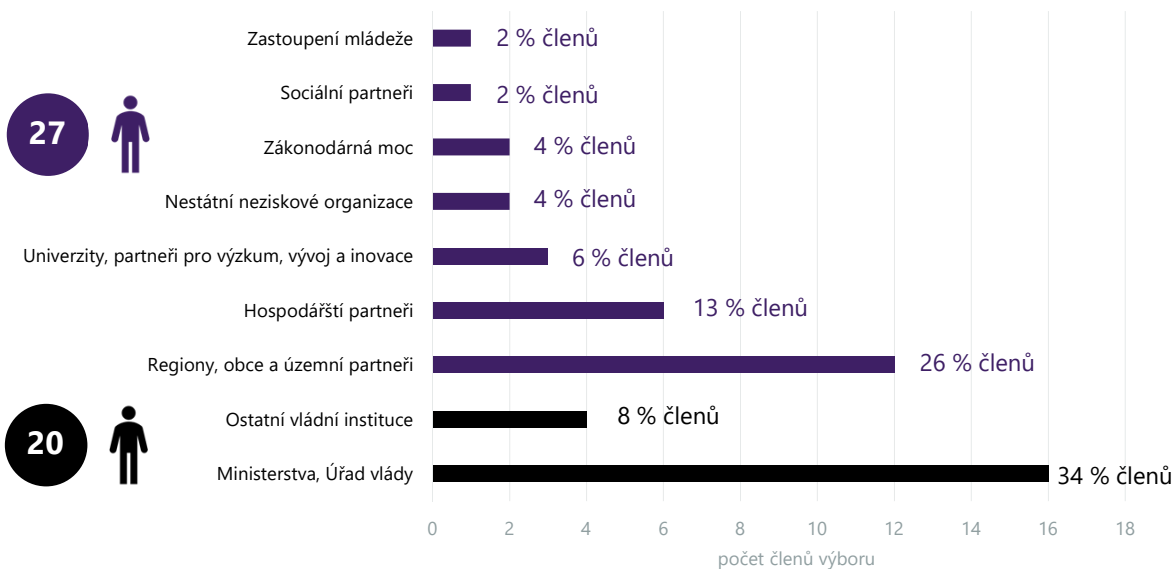
Etický kodex MV OPST

- Přílohou Statutu MV OPST
- Závazný pro všechny členy MV OPST
- Člen (nominovaný alternát) podepisuje na ustavujícím zasedání



Operační program Spravedlivá transformace

Zastoupení členů Monitorovacího výboru



Statut a jednací řád MV OPST

Návrh usnesení

Monitorovací výbor OP ST 2021–2027 projednal Statut Monitorovacího výboru OP ST 2021–2027 vč. příloh a schvaluje Jednací řád Monitorovacího výboru OP ST 2021–2027.



Operační program Spravedlivá transformace



Spolufinancováno
Evropskou unií

Aktuální stav

Ing. Jan Kříž

náměstek pro řízení sekce ekonomiky životního prostředí



Aktuální stav



Evropská komise **schválila** Operační program Spravedlivá transformace 26. 9. 2022

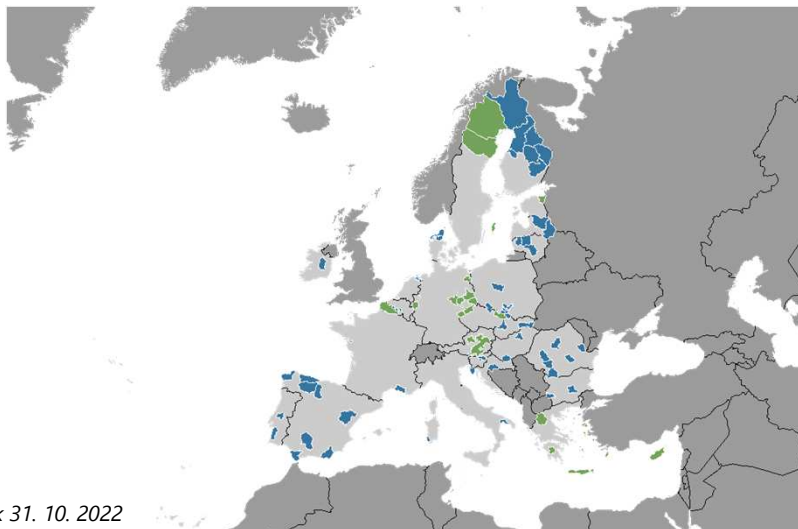


Plán spravedlivé územní transformace **schválila** spolu s OPST jako jeho přílohu.



Operační program Spravedlivá transformace

Aktuální stav



* k 31. 10. 2022

Aktuální stav

- ▶ program včetně anglického překladu, rozhodnutí EK a vypořádání připomínek je na webu opst.cz
- ▶ prohlášení SEA* konzultujeme s odborem SEA (MŽP) a zveřejníme dodatečně

* §10g (5) zákona č. 100/2001 Sb. o posuzování vlivů na životní prostředí



Operační program Spravedlivá transformace

Aktuální stav

- ▶ Informovali jsme **ÚOHS**, který notifikuje novou mapu regionální podpory (GBER) – do 7. 11. probíhá připomínkování v RKS

zvýšení maximální možné míry podpory

KVK/ULK	40/50/60 %	▶	50/60/70 %
MSK	30/40/50 %	▶	40/50/60 %



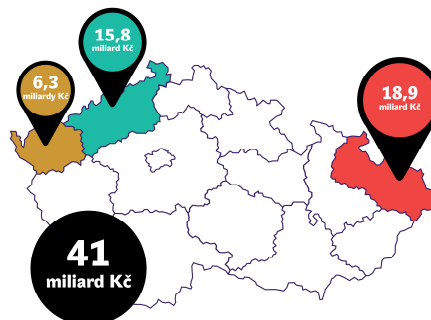
Operační program Spravedlivá transformace



Operační program Spravedlivá transformace



Spolufinancováno
Evropskou unií



Strategické projekty OPST

Ivo Marcin

odbor strategie Fondu a mezinárodní spolupráce

Státní Fond životního prostředí ČR

Obsah

1. Přehled změn

2. Proces výběru a hodnocení projektů a žádosti o podporu

3. Kritéria výběru

4. Sledované kvalitativní a kvantitativní hodnoty

5. Základní informace o výzvě

6. Diskuse



Operační program Spravedlivá transformace

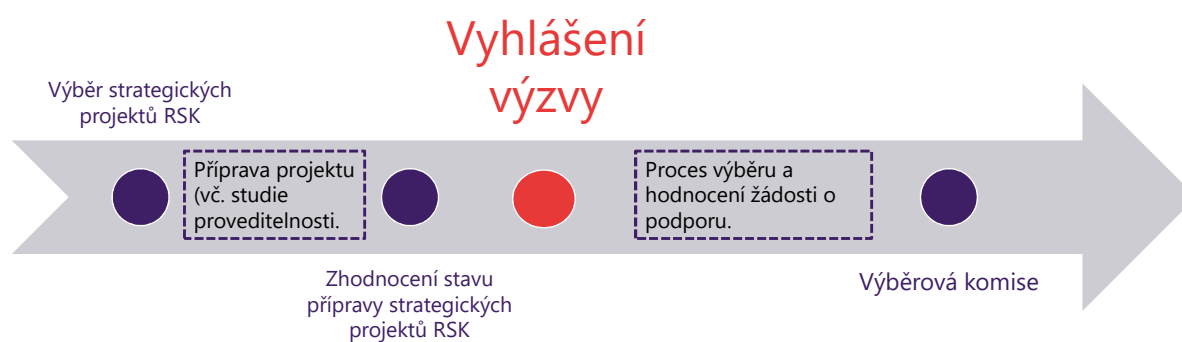
Přehled důležitých změn

- Rozpracování procesu výběru a hodnocení žádosti o podporu
- Rozpracován proces hodnocení studie proveditelnosti a finanční analýzy projektu
- Rozdělení kritérií na napravitelná a nenapravitelná
- Změny oproti původním podkladům jsou v prezentaci označeny žlutě (konkrétní řádky nebo celé kapitoly)



Operační program Spravedlivá transformace

Proces výběru a hodnocení projektů



Operační program Spravedlivá transformace

Proces výběru a hodnocení žádosti o podporu

1. SFŽP provede **kontrolu formálních náležitostí**
2. SFŽP provede **kontrolu přijatelnosti žádosti**, která se skládá z:
 - a. kontroly přijatelnosti žádosti a studie proveditelnosti **projektovým manažerem a odbornými útvary SFŽP**
 - b. posouzení studie proveditelnosti **mezirezortní expertní skupinou**
 - c. případného posouzení studie proveditelnosti **TP JASPERS**
3. SFŽP zpracuje **souhrnné stanovisko** k projektu
4. Souhrnné stanovisko, včetně studie proveditelnosti, je **zasláno na příslušné RSK**



Operační program Spravedlivá transformace

Kritéria pro výběr operací

Formální náležitosti

Nenapravitelná kritéria

- Žádost o podporu je zpracována výhradně elektronicky, prostřednictvím Informačního systému koncového příjemce (dále jen „IS KP21+“);
- žádost o podporu je elektronicky podepsaná;
- žádost o podporu je předložena oprávněným žadatelem dle této výzvy;

Napravitelná kritéria

- Na daný projekt je podána jen jedna žádost;
- žádost o podporu je úplná a obsahuje požadované přílohy.



Operační program Spravedlivá transformace

Obecná kritéria přijatelnosti

Nenapravitelná kritéria

- žadatel, příp. partner s finančním příspěvkem, pokud je obchodní společností, není ve střetu zájmů...
- **právník osoba žadatele včetně jeho statutárního orgánu, případně fyzická osoba podnikající, je trestně bezúhonná.**
- žadatel / příp. partner s finančním příspěvkem je v souladu s kap. B.1.7.1 a B.1.7.2 PrŽaP OP ST a není v rozporu se stanovenými podmínkami pro vlastnictví...
- žadatel nebo partner s finančním příspěvkem nepodléhá sankčním režimům vyplývajícím z nařízení Rady (EU) v souvislosti s konfliktem na území Ukrajiny;
- projekt dodržuje základní práva, nemá negativní vliv na genderovou rovnost a nevede k diskriminaci.



Operační program Spravedlivá transformace

Obecná kritéria přijatelnosti

Napravitelná kritéria

- Žádost o podporu je v **souladu s výzvou a textem** Pravidel pro žadatele OP ST;
- dopady všech částí projektu musí být na **území Karlovarského, Moravskoslezského nebo Ústeckého kraje** dle priority výzvy.
- pokud projekt nebo jeho část podléhá některému z režimů **veřejné podpory**, plní všechna kritéria slučitelnosti daného předpisu nebo Rozhodnutí EK;
- v případě, že je žadatel a/nebo partner s finančním příspěvkem velkým podnikem a projekt obsahuje **produktivní investice**, tato investice zmírní ztráty pracovních míst v důsledku transformace tím, že vytvoří nebo ochrání významný počet pracovních míst...
- splnění podmínek vycházejících z prověření infrastruktury z hlediska **klimatické odolnosti** v oblasti mitigace;
- splnění podmínek vycházejících z prověření infrastruktury z hlediska **klimatické odolnosti** v oblasti adaptace;

Napravitelná kritéria

- v případě, že realizace projektu bude probíhat v lokalitách, které jsou vedeny v **Systému evidence kontaminovaných míst (SEKM)** a z předložené analýzy rizik vyplývá kategorizace místa s prioritou P1, P2, P3, P4, A1, A2 a A3, žadatel předpokládá v rámci realizace projektu zajištění všech nezbytných úkonů a aktivit vyplývajících z této analýzy rizik;
- zvolené **indikátory**, jejich výchozí a cílové hodnoty a datum jejich dosažení odpovídají cílům projektu.
- žádost o podporu splňuje podmínky pro minimální a maximální **hranici celkových způsobilých výdajů**, pokud jsou stanoveny.
- žádost o podporu splňuje **pravidla pro způsobilost** výdajů.
- žádost o podporu splňuje **pravidla udržitelnosti**.



Operační program Spravedlivá transformace

Specifická kritéria přijatelnosti

Nenapravitelná kritéria

- projekt nese **status strategického projektu** přiznaný příslušnou Regionální stálou konferencí.

Napravitelná kritéria

- žadatel doložil studii proveditelnosti, která je:
 - zpracovaná dle závazné osnovy z Přílohy č. 1 výzvy,
 - úplná a konzistentní, včetně všech relevantních příloh,
 - zpracovaná v podrobnosti a kvalitě umožňující posouzení jednotlivých bodů osnovy (viz kapitola č. 2 této přílohy).

- žadatel doložil finanční analýzu projektu (CBA / CEA / LCA), která je úplná a konzistentní a obsahuje:
 - analýzu ziskovosti a finanční udržitelnosti po dobu životnosti projektu;
 - veškeré informace o investicích, reinvesticích, provozních nákladech, a příjmech po dobu životnosti projektu;
 - informace o zdrojích financování po dobu životnosti projektu;
 - cashflow je konzistentní se studií proveditelnosti;
 - komentáře popisující předpoklady a způsob výpočtu datových údajů.

- v případě, že SFŽP v průběhu administrace vyzval žadatel k zapracování výhrad vyplývajících ze stanoviska Regionální stálé konference nebo souhrnného stanoviska SFŽP, změnil žadatel znění žádosti včetně příloh pouze v rozsahu nezbytně nutném pro zapracování těchto výhrad.

- specifické výkonnostní parametry, jejich výchozí a cílové hodnoty a datum jejich dosažení odpovídají cílům projektu;



Operační program Spravedlivá transformace

Sledované kvalitativní a kvantitativní výstupy

Kvantitativní výstupy

- Náklady projektu (v dělení dle partnerů projektu), včetně reinvestic po dobu životnosti projektu:
 - investiční
 - neinvestiční / provozní
 - ostatní náklady
- Předpokládané příjmy projektu (včetně příjmů partnerů).
- Forma a výše financování, včetně identifikace způsobu financování po dobu:
 - realizace projektu
 - po ukončení realizace, po dobu udržitelnosti projektu
 - po dobu životnosti projektu

Kvantitativní výstupy

- Kvantifikovatelné přínosy projektu ve vazbě na tematické zaměření projektu a jeho jednotlivé aktivity (formou indikátorů a dalších výkonnostních parametrů – výstupy, výsledky a dopady přímé, nepřímé i indukční) a to i v poměru k nákladům projektu (**princip poměr cena výkon**), a to např.:
 - energetická náročnost, výroba energií z OZE a snižování CO₂
 - počet podpořených subjektů/účastníků projektu
 - počet uživatelů výstupů projektu
 - rekultivovaná plocha
 - počet nově vytvořených pracovních míst
 - počet (re)kvalifikovaných osob
 - počet školení a kurzů
 - počet konzultací
 - vytvořená vzdělávací kapacita
 - vytvořená kapacita VaV
 - počet výstupů VaV aktivit



Operační program Spravedlivá transformace

Sledované kvalitativní a kvantitativní výstupy

Kvalitativní výstupy

- Tematické zaměření projektu (přímé, nepřímé, induktivní) dle článku 8 Nařízení Evropského parlamentu a Rady (EU) 2021/1056.
- harmonogram projektu (doba realizace a udržitelnosti projektu);
- identifikace a rozsah dopadu/zapojení cílových skupin;
- identifikace dodatečných změn projektu oproti původně předkládané předběžné studii proveditelnosti.



Operační program Spravedlivá transformace

Proces kontroly a hodnocení studie proveditelnosti včetně finanční analýzy projektu

SFŽP ČR

- posouzení a identifikace výše uvedených kvalitativních a kvantitativních výstupů

MES

Stanovisko MES, kde shrne:

- zaměření, přínosy, výstupy, výsledky a dopady předkládaného projektu vč. zohlednění poměru přínosů projektu a nákladů na jeho realizaci (princip poměr cena / výkon);
- transformační přínos projektu ve smyslu jeho souladu s Plánem spravedlivé územní transformace;
- věcnou, časovou, personální a finanční proveditelnost a udržitelnost projektu;
- zhodnocení podmínek pro poskytnutí podpory (vč. veřejné podpory), předpokládané výše podpory a významná nepokrytá rizika projektu;
- v souladu s uvedenými výstupy a výsledky projektu doporučení specifických výkonostních parametrů projektu, případně formulaci požadavku na jejich dodatečné doplnění ze strany žadatele;
- další doporučení týkající se realizace projektu.

TP JASPERS

posouzení:

- věcná a finanční udržitelnost;
- realizovatelnost a přínos projektu;
- poptávka po realizaci projektu;
- potenciální rizika.

Stanovisko SFŽP ČR



Operační program Spravedlivá transformace

Navrhovaná kritéria výzvy pro strategické projekty

Druh výzvy	průběžná (nesoutěžní)
Podporované aktivity	komplexní realizace strategického projektu dle studie proveditelnosti
Oprávnění žadatelé	projekty na území KVK, MSK, ULK se statusem strategického projektu
Termíny výzvy	vyhlášení (předpoklad) 14. 11. 2022 / příjem od 30.11.2022 do 31. 12. 2023
Období realizace	způsobilost fin. prostředků do 31. 12. 2027 , ukončení fyzické realizace projektu 31. 12. 2028
Výše podpory	maximálně (při zohlednění podmínek veřejné podpory): 95 % pro veřejné vysoké školy, zapsané spolky, veřejné výzkumné organizace 85 % pro ostatní subjekty
Alokace	alokace pro jednotlivé kraje činí (celkem 20,6 mld. Kč): SC 1.1 Karlovarský kraj: 2 890 000 000 Kč SC 2.1 Ústecký kraj: 7 300 000 000 Kč SC 3.1 Moravskoslezský kraj: 8 720 000 000 Kč



Operační program Spravedlivá transformace



Spolufinancováno
Evropskou unií

Děkujeme za pozornost

Operační program
Spravedlivá
transformace
www.opst.cz

Ivo Marcin

e-mail: spravedliva.transformace@sfzp.cz



Spolufinancováno
Evropskou unií

Výběr zastřešujícího projektu – vouchery pro podnikatele

Ing. Radana Leistner Kratochvílová

ředitelka odboru podpory transformace na nízkouhlíkovou ekonomiku



Vouchery pro podnikatele

- **zastřešující projekt** - speciální typ podpory, který budeme v OPST využívat – kraji jsou poskytnuty prostředky, které kraj následně poskytuje konečným příjemcům
- zásadní jsou **3 dokumenty**
 - **kritéria pro výběr zastřešujícího projektu** – předmětem schvalování MV OPST
 - **závazné pokyny** – stanovují pravidla, kterými je kraj povinen se řídit od podání žádosti o podporu z OPST po finální uzavření projektu uplynutím doby udržitelnosti všech projektů konečných příjemců - dokument předložen pro celkový kontext
 - přílohou závazných pokynů je **Metodické doporučení pro nastavení řídicího a kontrolního systému krajů pro realizaci zastřešujících projektů**, které kraji doporučuje postupy pro nastavení řídicího a kontrolního systému



Operační program Spravedlivá transformace

Vouchery pro podnikatele

- Formální náležitosti
 - **nenapravitelná kritéria formálních náležitostí:**
 - soulad žádosti s programem OPST,
 - splnění oprávněnosti žadatele.
 - **napravitelná kritéria kontroly formálních náležitostí:**
 - vyplnění žádosti v IS KP21+,
 - všechny přiložené povinné přílohy dle požadavků závazných pokynů, případně další přílohy dle obsahu výzvy a jejích příloh.
- Kritéria přijatelnosti
 - **nenapravitelné kritérium přijatelnosti:**
 - soulad s relevantní výzvou OPST.
 - **napravitelná kritéria přijatelnosti:**
 - soulad údajů uvedených v záložkách žádosti IS KP21+ s relevantními doklady předloženými jako přílohy žádosti.
 - Žadatel je povinen zajistit elektronický příjem žádostí fyzických a právnických osob, tuto informaci uvede v rámci popisu projektu v IS KP21+.
 - Žadatel prokáže existenci řídicího a kontrolního systému administrace a poskytování dotací dle Metodického doporučení pro nastavení řídicího a kontrolního systému krajů pro realizaci zastřešujících projektů.



Operační program Spravedlivá transformace

Vouchery pro podnikatele

Kritéria pro výběr zastřešujícího projektu - **přehled zásadních připomínek**

- **MMR–NOK:**
 - z dokumentu k výběru operací vyjmut text o administrativním postupu při ne/splnění kritérií
 - neakceptováno: větší specifikace kritérií dle MP VHV - kritéria v obdobném rozsahu jsme předložili pro kotlíkové dotace v OPŽP, kde je monitorovací výbor schválil. Dokument obsahuje samotná kritéria, funkci kritéria i napravitelnost.
- **EK DG REGIO:**
 - upraven text k zahájení a provádění operací dle čl. 73 obecného nařízení
- **ULK:**
 - pro OPST je oficiální pojem zastřešující projekt – upraveno také v souvisejících dokumentech (závazné pokyny a metodické doporučení pro nastavení ŘKS krajů)



Operační program Spravedlivá transformace

Kritéria pro výběr operací

Návrh usnesení

Monitorovací výbor OP ST 2021–2027 schvaluje navržená kritéria pro výběr zastřešujících projektů – vouchery pro podnikatele.



Operační program Spravedlivá transformace



Operační program Spravedlivá transformace



Spolufinancováno
Evropskou unií

Výběr správce finančního nástroje

Ing. Radana Leistner Kratochvílová

ředitelka odboru podpory transformace na nízkouhlíkovou ekonomiku



- MV předloženy **Kritéria pro výběr operací – Výběr správce finančního nástroje**
- Dokument obsahuje obecná kritéria pro oblast finančních nástrojů, **pro informaci** jsou pak zařazeny informace o **výběru správce finančního nástroje pro oblast podpory podnikání a základní parametry** tohoto nástroje.
- **Obecná kritéria pro finanční nástroje:**
 - jsou v souladu s podmínkami OPST a s Dohodou o partnerství pro programové období 2021-2027 a jejich zaměření odpovídá specifickému cíli OPST;
 - jsou zaměřeny na konečné příjemce v souladu s vymezením ve specifickém cíli OPST;
 - byly doporučeny k implementaci v rámci předběžného posouzení zpracovaném v souladu s čl. 58 odst. 3 obecného nařízení.



Operační program Spravedlivá transformace

Správce finančního nástroje musí naplnit následující kritéria:

- je podle unijního a vnitrostátního práva oprávněn vykonávat příslušné prováděcí úkoly;
- má přiměřenou ekonomickou a finanční životaschopnost;
- má přiměřenou schopnost provádět finanční nástroj, včetně organizační struktury a rámce správy a řízení, která pro řídicí orgán představuje nezbytnou jistotu;
- disponuje systémem účinné a efektivní vnitřní kontroly;
- používá účetní systém, který včas poskytuje přesné, úplné a spolehlivé informace;
- souhlasí s tím, aby byl auditován auditními orgány členského státu, Komisí a Evropským účetním dvorem.



Operační program Spravedlivá transformace

Přehled změn:

- Na základě připomínek MMR-NOK byl dokument upraven o **obecná kritéria pro výběr správce finančního nástroje**, která byla zařazena na začátek dokumentu.
- Informace o výběru správce finančního nástroje pro oblast podpory podnikání byly zařazeny pro informaci.
- Formulace závěru této informace o výběru správce finančního nástroje pro oblast podpory podnikání (str. 6) byla upravena na: „*V případě, že Národní rozvojová banka prokáže splnění obecných kritérií pro výběr správce finančního nástroje, je možné využít postup na základě čl. 59 odst. 3 písmena c) obecného nařízení a správu svěřit pomocí přímého zadání.*“



Operační program Spravedlivá transformace

Kritéria pro výběr operací

Návrh usnesení

Monitorovací výbor OP ST 2021–2027 schvaluje navržená kritéria pro výběr správce finančního nástroj – úvěrový fond pro MSP.



Operační program Spravedlivá transformace



Operační program Spravedlivá transformace



Spolufinancováno
Evropskou unií

Kritéria pro výběr operací – technická pomoc

Ing. Jan Hlaváček

vedoucí oddělení metodiky spravedlivé transformace



Technická pomoc

- priorita 4 programu
- alokace **65,7 mil. eur** (cca 1,6 mld. Kč)
- podpora směřuje na **zajištění implementační kapacity programu** – přímé osobní náklady a 40% paušál na nepřímé náklady
- podporu může čerpat **MŽP/SFŽP/MMR/kraj**
- podmínky podpory upravené v samostatných **závazných pokynech**



Operační program Spravedlivá transformace

Technická pomoc

- žadatel musí zpracovat námět, který posoudí pracovní skupina MŽP/SFŽP
- poté žadatel předloží žádost, která je posouzena na základě těchto kritérií:

ID	Kritérium	Referenční dokument
1	Žadatel vyplnil všechny relevantní záložky v IS KP21+.	žádost o podporu
2	Žadatel doložil všechny povinné přílohy dle požadavků závazných pokynů nebo výzvy.	žádost o podporu
3	Námět na projekt byl řádně doporučen pracovní skupinou a je součástí příloh žádosti.	žádost o podporu, zápis z jednání pracovní skupiny
4	Projekt je v souladu s programem, podmínkami výzvy a závaznými pokyny pro oblast technické pomoci.	žádost o podporu
5	Žadatel splňuje definici oprávněného příjemce.	žádost o podporu



Operační program Spravedlivá transformace

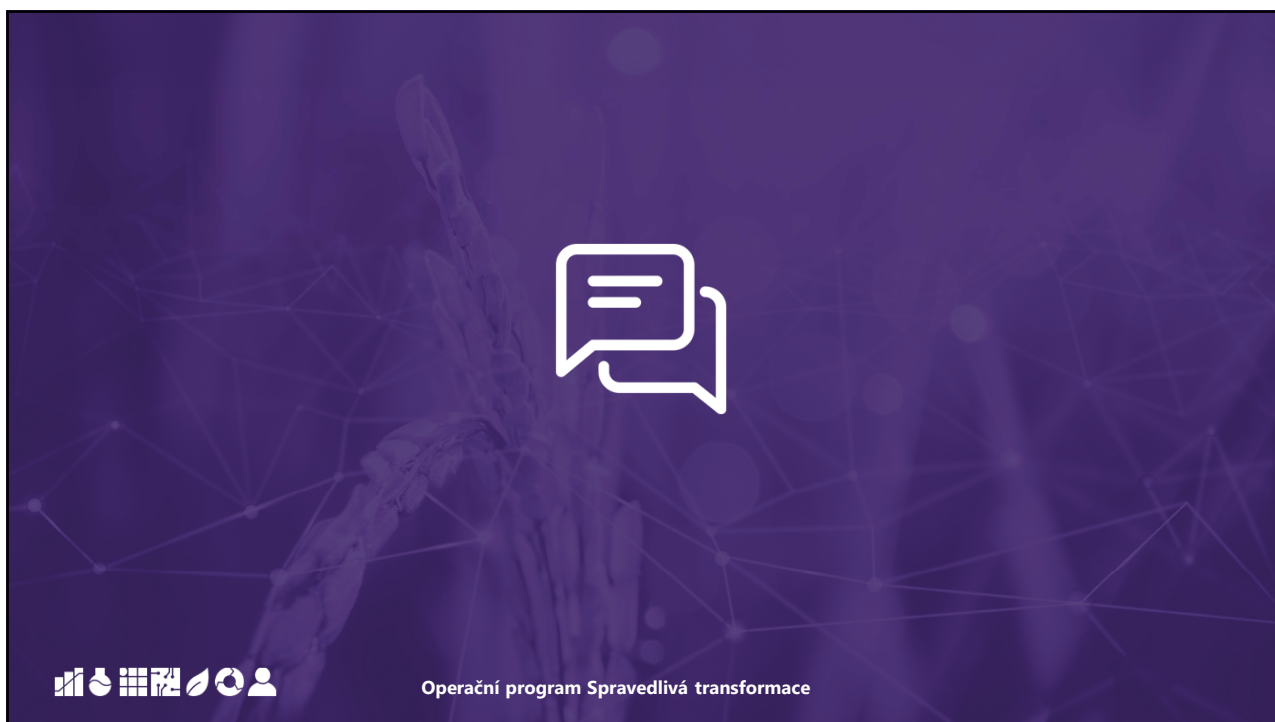
Kritéria pro výběr operací

Návrh usnesení

Monitorovací výbor OP ST 2021–2027 schvaluje navržená kritéria pro výběr operací pro prioritu 4: Technická pomoc.



Operační program Spravedlivá transformace






Spolufinancováno
Evropskou unií


Kritéria pro výběr operací – školy

Ing. Jan Hlaváček

vedoucí oddělení metodiky spravedlivé transformace



 Odborné učebny	
forma podpory	dotace
příjemci	střední školy, vyšší odborné školy, konzervatoře
podporované aktivity	vybavení odborných učeben včetně nezbytných rekonstrukcí a dostaveb budov
specifické podmínky	pro projekty, které nejsou součástí RAP – výzva naváže na podporu z IROP

 Konektivita škol	
forma podpory	dotace
příjemci	základní a střední školy
podporované aktivity	vnitřní konektivita škol
specifické podmínky	pro projekty, které nejsou součástí RAP – výzva naváže na podporu z IROP



Operační program Spravedlivá transformace

Vypořádání připomínek

- ÚLK - Navrhujeme vyjmout z definice oprávněného žadatele subjekt konzervatoř. Není nám jasná vazba na transformaci kraje z pohledu metodiky FST.
 - **Neakceptováno. Vysvětlení** – chceme komplexní podporu vzdělávání v regionech napříč všemi odvětvími. Proto budou podpořeny i konzervatoře.
- ÚLK - Specifická kritéria pro konektivitu – žadatel: Navrhujeme neuvádět mezi žadatele základní školy.
 - **Neakceptováno.** Považujeme za důležité řešit i konektivitu základních škol zejména z důvodu digitální gramotnosti, která je důležitá pro další rozvoj kraje.
- MSK, KVK – Nejasná návaznost na MAP/KAP/RAP
 - **Formulace byla upravena.** Podpořené projekty nesmí být zařazeny mezi projekty určené pro financování z IROP v regionálním akčním plánu (RAP). Zároveň projekt musí být identifikovaný v rámci Souhrnného rámce pro investice do infrastruktury krajského akčního plánu pro vzdělávání (KAP) nebo v rámci místního akčního plánu vzdělávání (MAP).



Operační program Spravedlivá transformace

Vypořádání připomínek

- MMR-NOK: Vysvětlíte, jakým způsobem je komunikováno zapojení škol, které nejsou uvedené v regionálních akčních plánech (výzva IROP). Jak je zajištěna doplňkovost s NPO (MŠMT), kde se předpokládá podpora pořízení digitálních učebních pomůcek pro ZŠ, SŠ a G s alokací 1,3 mld. Kč?
 - **Komunikace s žadateli:** S žadateli bude probíhat běžná komunikace jako u jiných oblastí podpory, kde nejsou známí příjemci podpory. Nad rámec toho kraji již v mnoha případech mají identifikované projekty, které v rámci přípravy RAP nebyly zařazené mezi projekty pro IROP. V takových případech může probíhat přímá komunikace s konkrétním žadatelem a to jak prostřednictvím kraje, tak prostřednictvím ŘO/ZS.
 - **Doplňkovost s NPO:** z výzev v NPO se podporuje pořízení pomůcek a koncových zařízení jako jsou počítače apod. (viz <https://www.edu.cz/digitalizujeme/digitalni-ucebni-pomucky/>). Podpora z OPST by měla směřovat na konektivitu – tj. např. na severy, routery, switche, kabeláž apod. Koncová zařízení budou podpořena jen jako doplňující výdaj v případě, že budou navázaná na hlavní cíl projektu.



Operační program Spravedlivá transformace

Kritéria pro výběr operací

Návrh usnesení

Monitorovací výbor OP ST 2021–2027 schvaluje navržená kritéria pro výběr operací pro následující oblasti:

- konektivita škol,
- odborné učebny ve školách.



Operační program Spravedlivá transformace



Operační program Spravedlivá transformace



Spolufinancováno
Evropskou unií

Kritéria pro výběr operací – oběhové hospodářství

Ing. Jan Hlaváček

vedoucí oddělení metodiky spravedlivé transformace



Inovace v oběhovém hospodářství

- pouze jedna specifická připomínka
 - využití směsného komunálního odpadu nebudeme podporovat
 - prioritou pro veřejné prostředky je předcházení vzniku a sběr a využití odděleného odpadu



Operační program Spravedlivá transformace

Kritéria pro výběr operací

Návrh usnesení

Monitorovací výbor OP ST 2021–2027 schvaluje navržená kritéria pro výběr operací pro následující oblasti:

- inovace v oběhovém hospodářství.



Operační program Spravedlivá transformace



Operační program Spravedlivá transformace



Spolufinancováno
Evropskou unií

Harmonogram výzev

Ing. Radana Leistner Kratochvílová

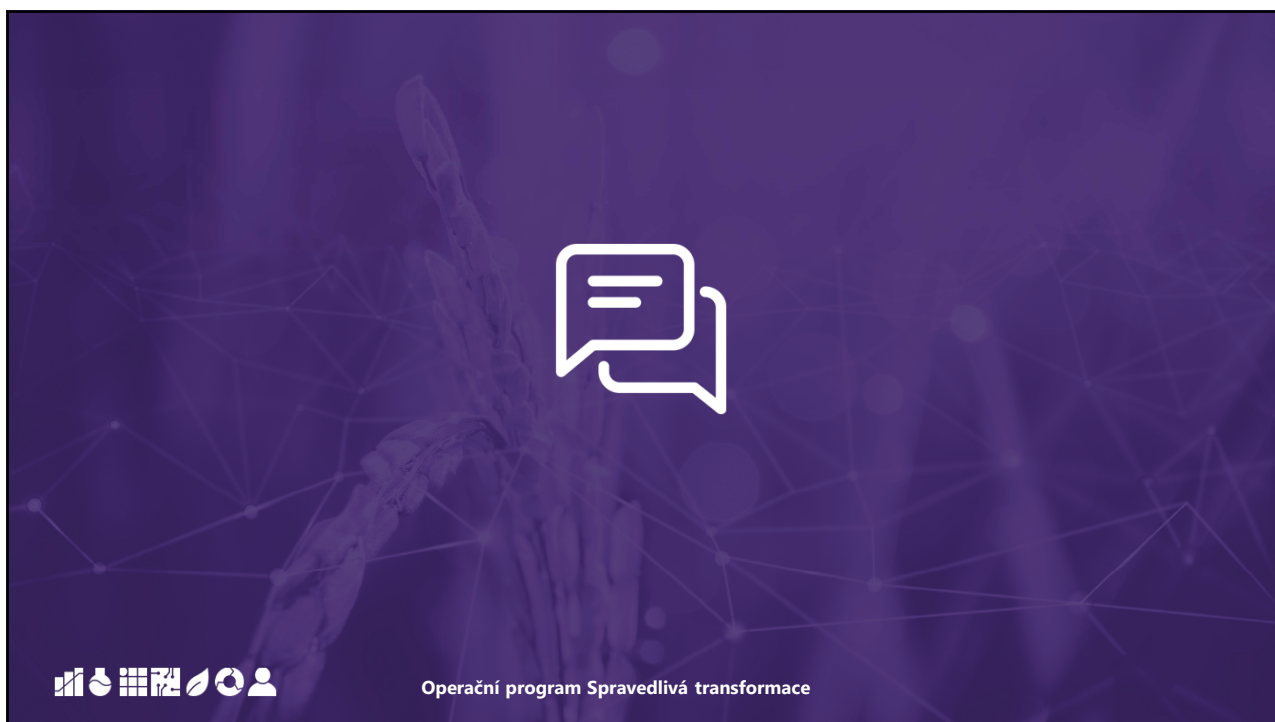
ředitelka odboru podpory transformace na nízkouhlíkovou ekonomiku

Harmonogram výzev

Výzva	Typ	Hodnocení	Vyhlášení	Alokace
Strategické projekty	průběžná	jednokolový	4Q 2022	18,9 mld. Kč
Vouchery pro podnikatele	průběžná	jednokolový	4Q 2022	420 mil. Kč
Konektivita škol	průběžná	jednokolový	4Q 2022	580 mil. Kč
Odborné učebny	průběžná	jednokolový	4Q 2022	880 mil. Kč
Technická pomoc	průběžná	jednokolový	4Q 2022	1,5 mld. Kč
Oběhové hospodářství	průběžná	dvoukolový	4Q 2022	TBC
Úvěrový fond	průběžná	jednokolový	4Q 2022	1,8 mld. Kč



Operační program Spravedlivá transformace



Spolufinancováno
Evropskou unií

Komunikační plán programu

Ing. Radana Leistner Kratochvílová

ředitelka odboru podpory transformace na nízkouhlíkovou ekonomiku

Komunikační plán

- povinný dokument dle metodik MMR
- zřídíme **pracovní skupinu** MŽP/SFŽP/kraje, která bude jednotlivé aktivity dále upřesňovat



Operační program Spravedlivá transformace

Komunikační plán

Cíle komunikace:

- **posílit znalost o programu a tématu spravedlivé transformace** a přínosů u potenciálních žadatelů a příjemců a přispět tím k úspěšné realizaci programu
- **posílit pozitivní vnímání přínosů kohezní politiky**, informovat o fondech EU, o podpořených projektech prostřednictvím úspěšně realizovaných projektů a o dobrých příkladech z praxe



Operační program Spravedlivá transformace

Komunikační plán

- využívat budeme celou škálu komunikačních nástrojů:
 - on-line
 - mediální komunikaci
 - publikace
 - přímou komunikaci
 - další nástroje (jednotný vizuální styl, propagační předměty apod.)



Operační program Spravedlivá transformace

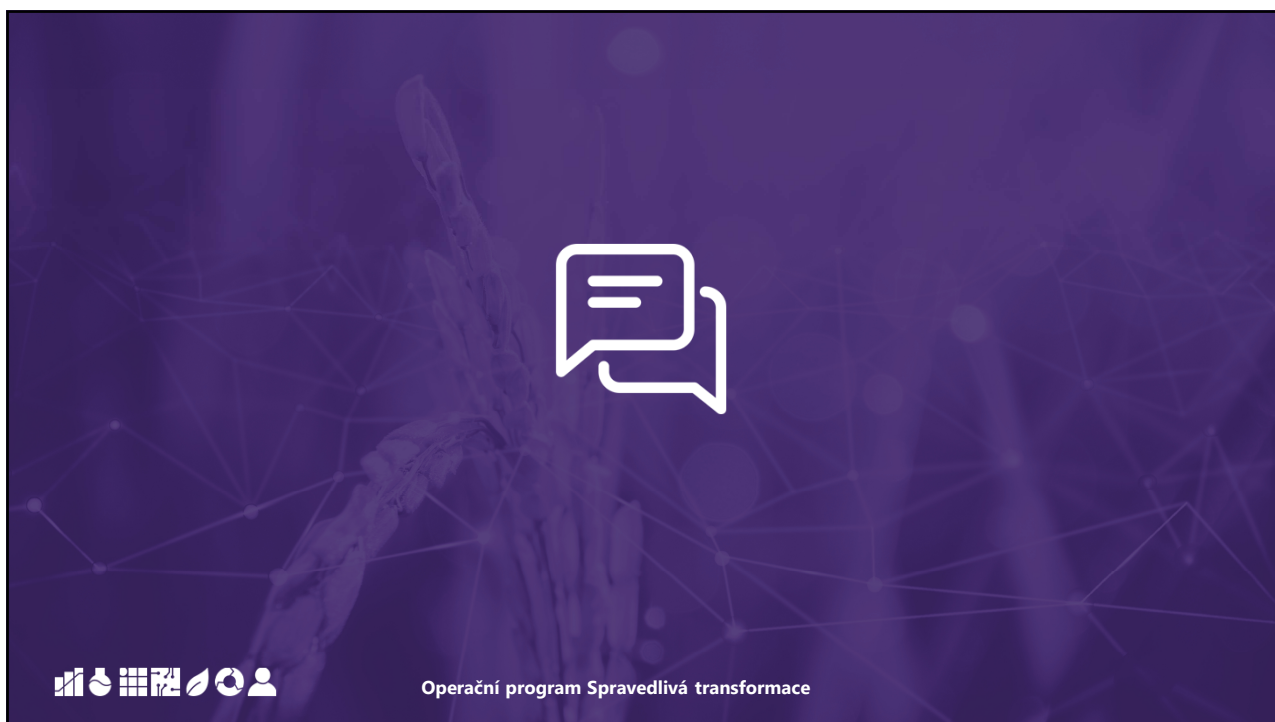
Komunikační plán

Návrh usnesení

Monitorovací výbor OP ST 2021–2027 schvaluje komunikační plán programu pro rok 2023.



Operační program Spravedlivá transformace



Spolufinancováno
Evropskou unií

Plán čerpání

Ing. Jan Hlaváček
vedoucí oddělení metodiky spravedlivé transformace

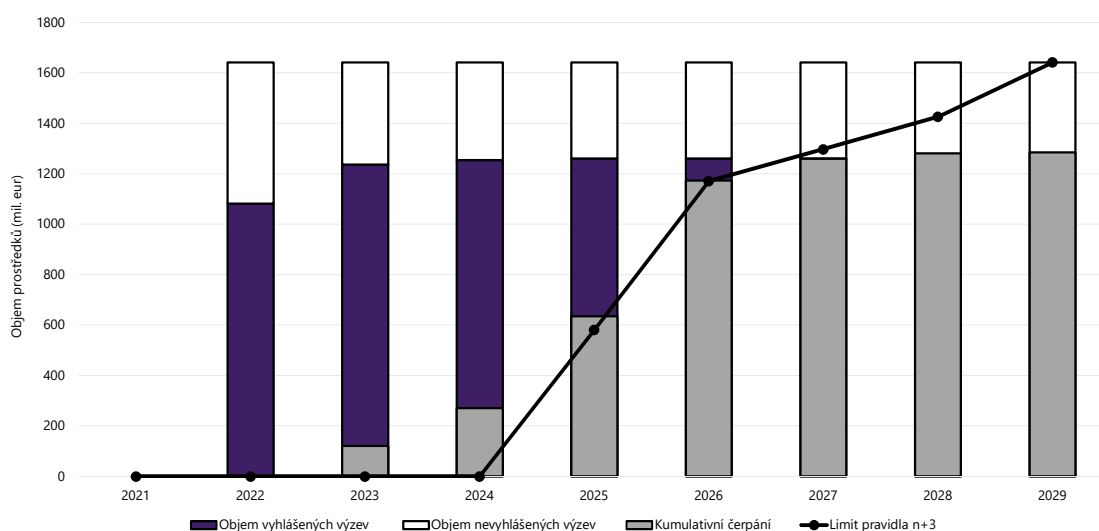


Plán čerpání – základní principy

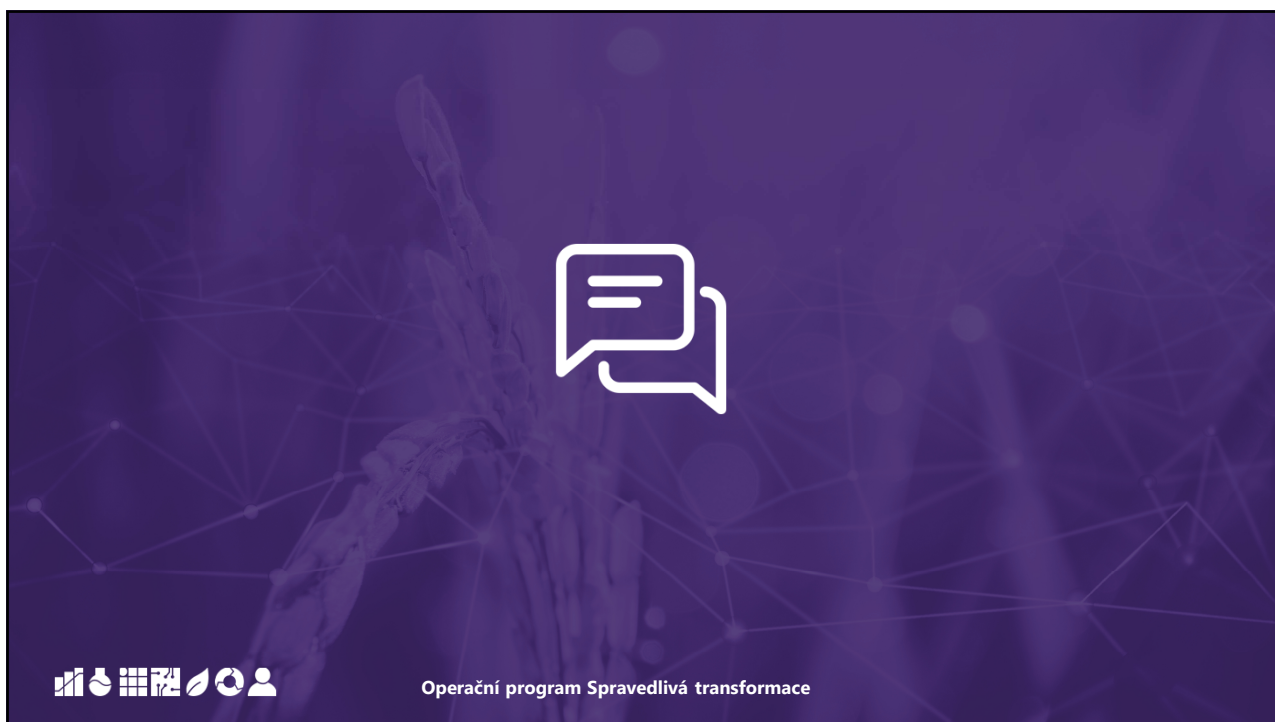
- u **strategických projektů** závazné milníky ze studií proveditelnosti (např. stavební povolení atd.)
- větší uplatnění **finančních nástrojů** (MSP a obnova území)
- rychlé projekty v **zastřešujících projektech**
- oblasti s vysokou absorpční kapacitou (školy)



Operační program Spravedlivá transformace



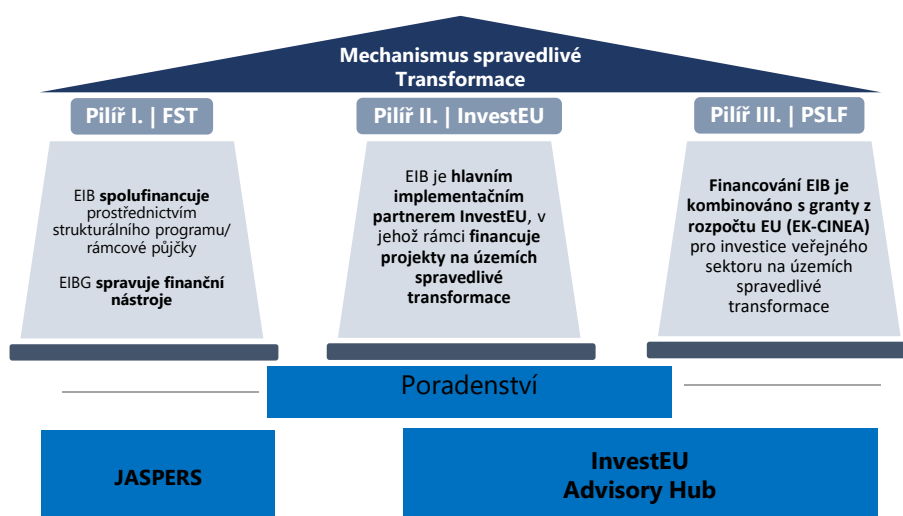
Operační program Spravedlivá transformace





Mechanismus
vs. Fond

Skupina EIB & Mechanismus spravedlivé transformace



Projektový cyklus MST a poradenství



Teritoriální plány ST

Příprava plánů není primárně v kompetenci poradenství EIB

Podporu poskytuje DG REFORM
REFORM-TSI@ec.europa.eu

Identifikace projektů a Screening

Technické poradenství a budování kapacit prostřednictvím různých mandátů, zejména iniciativy JASPERS

Potenciál pro podporu specifické technické asistence

Příprava projektů

Technická poradenská podpora dostupná prostřednictvím různých mandátů (ELENA, Advisory Hub, PASSA)

Potenciál pro podporu specifické technické asistence, zejména pro veřejný sektor

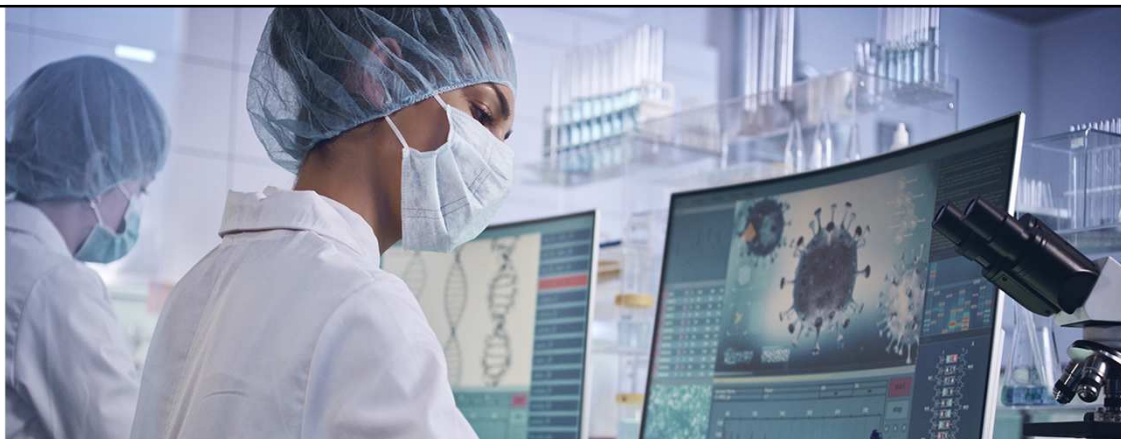
Finanční připravenost

Dostupné finanční poradenství (finanční modelování, byznys plány, investiční platformy, PPP) především pro pilíř II (InvestEU)

Implementace

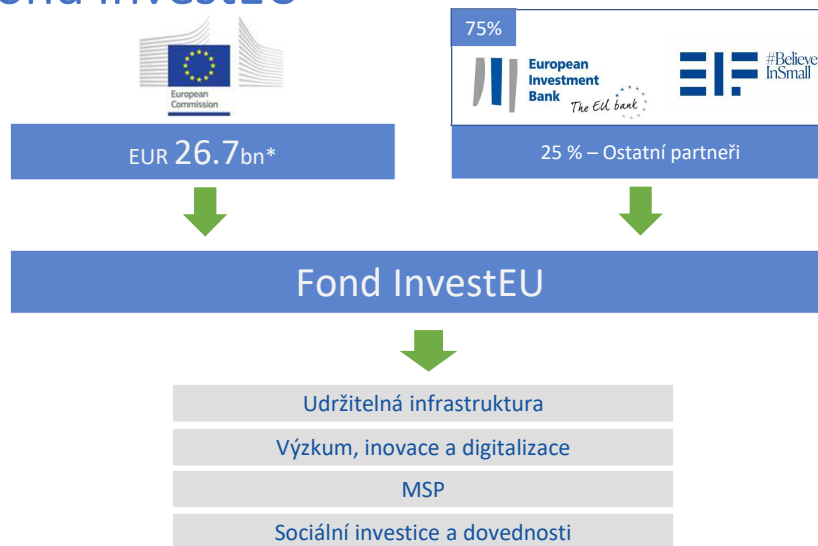
Technická a finanční poradenská podpora při realizaci projektů (skrze ČS nebo bilaterální financování TA)

Pro žádosti o poradenství, kontaktujte: eah@eib.org
<https://eah.eib.org>



II. Pilíř | InvestEU

Pilíř II | Fond InvestEU



* Členské státy mohou přispívat k záruce InvestEU v rámci kompartmentu členských států

Pilíř II | Výběr projektů a kritéria způsobilosti

Projekt musí



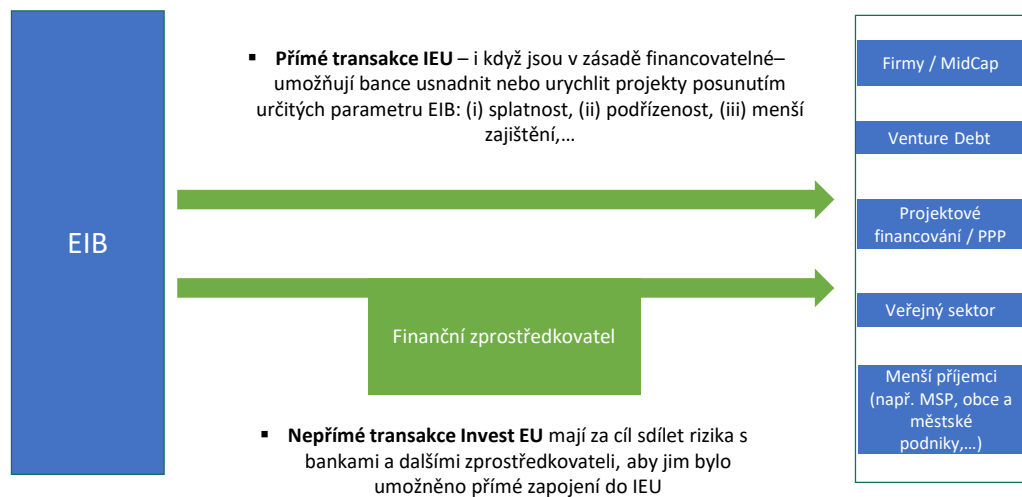
Výběrová kritéria EIB

- být ekonomicky a technicky dostatečně připravený
- podporovat priority EU
- být dostatečně vyspělý, aby mohl být financovatelný
- být v rámci EU

Další kritéria způsobilosti pro InvestEU

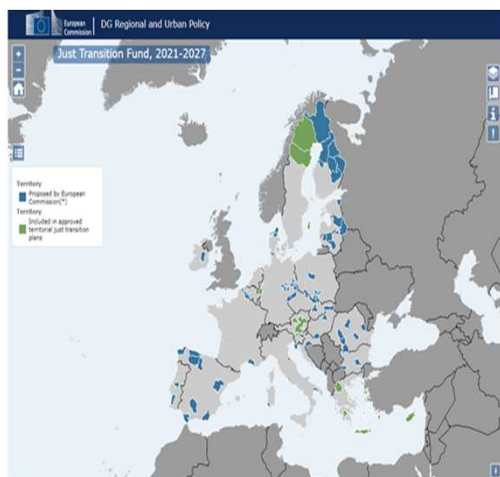
- řešit selhání trhu nebo suboptimální investiční situaci
- musí přinést přidanou investiční hodnotu
- dosáhnout multiplikačního efektu a tam, kde je to možné, přilákat soukromé investice
- pomáhat plnit cíle politiky EU

Pilíř II | Nabídka EIB v rámci InvestEU



III. Pilíř | PSLF

Pilíř III | Hlavní rysy úvěrové složky PSLF*



(* Additional territories have been proposed by some Member States and may be accepted as part of territorial just transition plans. The map will be updated accordingly.

- **PSLF | Public Sector Loan Facility ~ úvěrová složka pro veřejný sektor**
- **Financování veřejného sektoru EIB ve spojení s granty EK (CINEA)** na podporu projektů spravedlivé transformace, které se nacházejí na územích uvedených v **územním plánu spravedlivé transformace** nebo z nichž mají prospěch
- EIB poskytne **až 10 miliard EUR úvěrů** a **zmobilizuje 18 - 20 miliard EUR** veřejných investic
- Administrativní dohoda EK-EIB k PSLF podepsaná 1. září 2022 a EIB jediným finančním partnerem PSLF
- **EK poskytuje grant ve výši 15–25% úvěru EIB** (25 % pro projekty v méně rozvinutých regionech)
- **Individuální projekty nebo úvěrová schémata** menších projektů
- **Alokace grantů a úvěrů** na principu národních obálek, **do konce roku 2025** (klíč pro přidělení FST), **později volné přidělování v rámci EU**

Pilíř III | Koordinace schémat EK a EIB

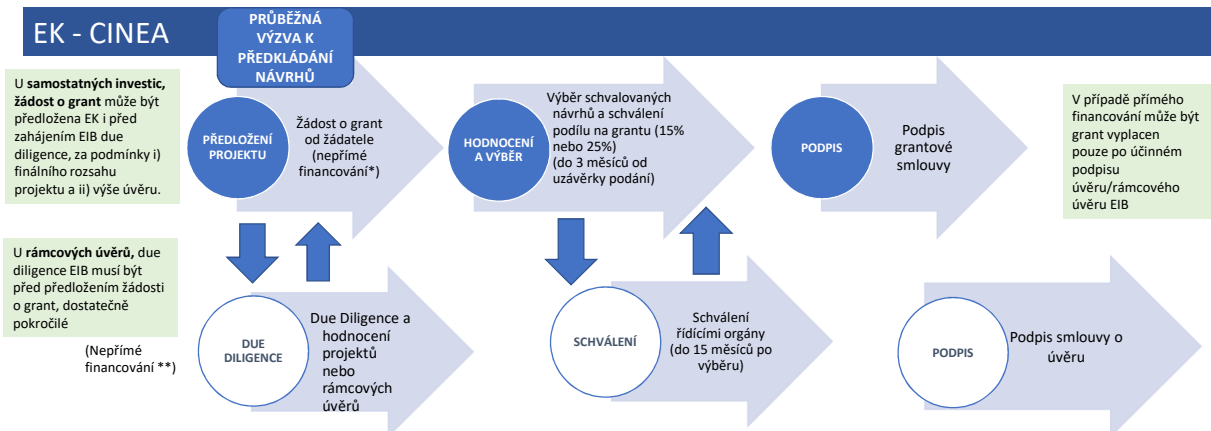


- Spolupráce EK a EIB zahrnuje paralelní grantové A úvěrové projektové cykly a respektuje vzájemné odpovědnosti
- Možnost financování EIB po celou dobu MST (bez deadlinu) A průběžná výzva EK k předkládání žádostí pro granty
- Žádosti o grant lze podávat na **základě finálního rozsahu projektu a výše úvěru**. Ve většině případů je vhodné zahájit due diligence s EIB co nejdříve
- U každého vybraného projektu je vyplacení grantu podmíněno účinností podpisu financování EIB
- Minimální velikost úvěru jednotlivých projektů nebo úvěrových schémat **12,5 mil. EUR**, typická minimální velikost **projektu 25 mil. EUR** (50 % financování EIB)
- **! Vyšší podíl financování EIB může být možný v méně rozvinutých a přechodových regionech, což umožní podporu PSLF pro menší projekty. U úvěrových schémat je možná menší velikost dílčích projektů**

Pilíř III | Přímé (a nepřímé) financování



EK - CINEA



EIB

*U nepřímého financování předkládá předkladatel projektu (tj. konečný příjemce) žádost o grant přímo CINEA (s dopisem o podpisu úvěru).

** Pro nepřímé financování NENÍ 2. řádek relevantní, protože EIB již podepsala smlouvu s finančním zprostředkovatelem a žadatel podepsal svůj úvěr se zprostředkovatelem.

Pilíř III | Financování EIB



ZPŮSOBILOST

- ✓ Projekty nemohou **generovat dostatečný tok vlastních příjmů**
- ✓ Projekty **nemohou získat podporu v rámci žádných jiných unijních programů** (včetně InvestEU a RRF a dalších pilířů MST, s výjimkou poradenství)
- ✓ Projekty se musí nacházet v územích uvedených v TJTP, nebo z nichž mají prospěch (podle schválení EK)
- ✓ Sektory přispívající ke spravedlivému přechodu

PRAVIDLA, ZÁSADY A POSTUPY EIB

- ✓ Projekt řeší selhání trhu a poskytuje investičně přidanou hodnotu
- ✓ Projekt splňuje sektorová pravidla způsobilosti
- ✓ Projekt je v souladu s Pařížskou dohodou a taxonomií EU (viz cestovní mapa EIB Climate Bank)
- ✓ Projekt je „financovatelný“ (požadavky na úvěrové riziko dlužníka nad minimální prahovou hodnotou)

PODPŮRNÉ PRVKY

- ✓ Pro usnadnění přístupu k financování projektů PSLF může podíl financování EIB překročit 50% investičních nákladů na projekty v méně rozvinutých regionech a tranzitních regionech při dodržení limitů pro kombinovanou podporu EU a EIB (tj. celkem 90%).
- ✓ Poradenská podpora dostupná prostřednictvím centra **InvestEU Advisory Hub** pro přípravu projektů a budování kapacit předkladatelů

Pilíř III | Produkty EIB



Široká nabídka EIB produktů pro veřejný sektor

PŘÍMÉ INVESTIČNÍ ÚVĚRY

pro samostatné nebo individuální projekty

ÚVĚROVÉ RÁMCE

rámcové úvěry na podporu víceletých investičních plánů a projektů malého rozsahu, které nejsou (plně) definovány v době podání žádosti

ZPROSTŘEDKOVANÉ ÚVĚRY

na podporu menších žadatelů/projektů, které nejsou v době podpisu smlouvy se zprostředkovatelem známy



Dvě možnosti kombinace v schématu PSLF:

I. Standardní rámcové úvěry

žadatel o grant CINEA je jediným příjemcem (u různých projektů)

II. Koordinované rámcové úvěry

žadatel o grant „koordinuje“ a převádí grantovou podporu na předkladatele podprojektů (tj. podíl z výše rámcového úvěru na podprojekt max. 12,5 mil. EUR)

Mezi způsobilé „koordinátory“ patří veřejní subjekty (tj. ministerstva, státní agentury) a národní (a regionální) rozvojové banky a instituce (NPBI), pokud mají „**poslání veřejné služby**“

Pilíř III | Produkty EIB (část II)



ZPROSTŘEDKOVANÉ ÚVĚRY

Předkladatelé osloví **finančního zprostředkovatele** (aktivního ve své zeměpisné oblasti) na základě finanční dohody s EIB

Žádosti o grant na jednotlivé projekty mohou podávat **pouze předkladatelé projektů** – jakmile podepíší úvěrovou smlouvu u finančního zprostředkovatele (minimálně 3 mil. EUR)



Dva principy

Max 25% grantové složky PSLF může být přidělené na zprostředkované úvěry

Prioritizace EK pro projekty zprostředkovaného financování v rámci v méně rozvinutých regionech

Dva produkty:

- Zprostředkované rámcové úvěry
- Zprostředkované úvěry pro více příjemců (MBIL)

INVEST EU

ADVISORY HUB

MST | Poradenství



83

Poradenství EIB | trvá celý projektový cyklus



Z příznivého prostředí...



EKOSYSTÉM

- Policy a programové poradenství
- Předběžné posouzení projektu



...prostřednictvím přípravy a plánování...



PŘÍPRAVA

- Technické poradenství
- Finanční poradenství vč. strukturování a PPP
- Výběr a supervize konzultantů



... k vysoce kvalitním projektům v terénu



IMPLEMENTACE

- Poradenství při realizaci projektu
- Rozšířené monitorování

BUDOVÁNÍ KAPACIT

Technické otázky – Odborná centra spolupráce – Šíření osvědčených postupů a případových studií – Posouzení potřeb pro poradenskou podporu projektu

InvestEU Advisory Hub | služby a iniciativy



Projektové poradenství

- Identifikace/generování projektů
- Příprava a vývoj projektu
- Plánování a realizace investičních projektů
- Finanční strukturování
- Založení investičních platform a finančních nástrojů

Budování kapacit

- Posílení kapacity a investiční připravenosti organizací
- Strukturování environmentální a/nebo sociální udržitelnosti a posouzení dopadů
- Zadávání zakázek a slučitelnost s pravidly státní podpory

Rozvoj trhu

- Aktivity pro rozvoj trhu
- Komunikace a zvyšování povědomí

InvestEU Advisory Hub



Jak se vyřizují žádosti o poradenskou podporu EIB?





Příklady dobré praxe

EIB Advisory Hub

Stara Zagora, BG & přechod regionu na "region Průmysl 4.0"

- Víze vybudovat **laboratoř virtuální reality** jako součást centra digitálních inovací a tím připravit půdu pro transformace regionu v rámci strategii Průmysl 4.0 a přilákat nové inovativní technologie
- Laboratoř virtuální reality má hostit výzkumné a vývojové aktivity ve spolupráci s investory a univerzitami a zároveň poskytovat vzdělávací aktivity. Investoři budou laboratoř využívat k vývoji průmyslových řešení a aplikací, jako je propagace kulturního dědictví.
- Podpora Advisory Hub byla zaměřena na **podporu umístění záměru na trh a rozvoj jeho business plánu s cílem optimalizovat přístup k financím**.

Regenerační městské plánování v Polsku

- **Walbrzych** je jedním z měst, které nejvíce trpělo průmyslovou změnou a hospodářskou transformací Polska v 90. letech 20. století. Úvěr EIB městu Walbrzych, podporovaný zárukou EFSI, byl použit ke spolufinancování víceletého investičního programu zahrnujícího programy na oživení městských oblastí.
- Úvěr je spojen s komplexním balíčkem poradenství

ELENA

ELENA v ČR

- **ELENA** poskytuje technickou asistenci pro investice do **energetické účinnosti a obnovitelných zdrojů energie** zaměřené na **budovy a inovativní městskou dopravu**.
- Středočeský kraj, NRB, MPO, Praha

ELENA & Středočeský kraj

- S technickou podporou ELENY provede Středočeský kraj komplexní rekonstrukci přibližně 170 veřejných budov s cílem zvýšit provozní účinnost, zlepšit energetickou účinnost a snížit emise skleníkových plynů.
- Renovace přibližně 120 těchto budov by měla být provedena pomocí EPC.
- Kromě toho se plánuje připravit dalších 50 budov na renovaci energetické účinnosti, která bude provedena prostřednictvím standardních investic.
- Odhadovaná výše investičního programu: 62M EUR
- ELENA grant: **2.45m EUR**



Příklady podpory EIB v rámci EIB Advisory



“Green Checker”

- Green Eligibility Checker podporuje **finanční zprostředkovatele** při vytváření, hodnocení a podávání zpráv o **zelených investicích financovaných prostřednictvím zprostředkovaných dluhových produktů EIB**

Budoucnost ekologického okresu v Polsku

- Na podporu spravedlivého přechodu polského Chrzanówa budou odborníci EIB radit při vývoji **inovativního projektu ekologické čtvrti**. To bude mít za cíl vytvořit živé, inkluzivní a udržitelné sousedství nabízející vysokou kvalitu života a zároveň zajistit dobré spojení se sousedními městy a širším regionem



Podpora Athén Resilient City

- V Aténách [EIB financuje městský vícektorový investiční program](#) a poskytuje technickou pomoc při provádění strategie odolnosti měst 2030. Poradci EIB vytvořili “Principy návrhu přizpůsobení se změně klimatu”, soubor informací, který byl použit k vedení přípravy konečných návrhů na renovaci škol a dalších veřejných budov s cílem zlepšit jejich energetickou účinnost a zvýšit jejich odolnost vůči změně klimatu a zemětřesení

Elektrické a hybridní autobusy v Maďarsku

- Nákupu více než 3 200 čistších autobusů po celé zemi v Maďarsku (Volánbusz), projekt je podpořen úvěrem EIB.
- EIB Advisory Hub navrhlo akční plán a strategii, jak nahradit stare autobusy za čistší. Hub také sdílí zkušenosti a znalosti v oblasti technologií alternativních paliv a dobře praxe, které lze použít při financování a rozvoji zelené dopravní infrastruktury



Energeticky účinné pouliční osvětlení ve Vilniusu

- Poradenské centrum podpořilo společnost pro pouliční osvětlení ve Vilniusu při **designu finančního modelu a finanční analýzy pro ambiciózní projekt, jehož cílem je nainstalovat LED žárovky do více než 40 000 lamp v hlavním městě Litvy**
- Projekt, který také obdržel úvěr ve výši 21,6 milionu EUR podporovaný EFSI, pomůže snížit spotřebu elektřiny a náklady odhadem o 51 %, čímž ušetří asi 11 GWh, což odpovídá průměrné spotřebě energie téměř 3 100 domácností, neboli 1 milion EUR ročně



NĚMECKO: projekty sanace brownfieldů

Investice

- Sanace **brownfieldů ve východním Německu** (Braunkohlesanierung Lausitz) a to regionů, kde bylo prostředí těžce ovlivněno těžbou hnědého uhlí
- EIB poskytla **úvěr na financování rehabilitace bývalých povrchových hnědouhelných dolů** v německé spolkové zemi Braniborsko (programové období 2013–2017).
- Projekt probíhající v částech oblastí Lužic zahrnuje:
 - základní rehabilitace a stabilizace půdy;
 - zaplavení bývalých jam a související práce k řízení hladiny podzemní vody;
 - zotavení a další rozvoj oblastí k dalšímu ekonomickému využití, včetně vytváření rekreačních jezer a zelených ploch.

Financování

- celkové náklady na projekt činily 570 milionů EUR, z toho EIB financovala 200 milionů EUR.



SLOVENSKO: podpora elektromobility

Investice

- EIB podpořila ve výšce **17m EUR** slovenskou společnost GreenWay, která je lídrem v dodávkách nabíjecích stanic a dalších služeb pro elektrická vozidla
- Investice a poradenstvo EIB napomáhají společnosti rozšířit síť nabíjecích stanic ve střední a východní Evropě, a **tím přispívá k urychlení přechodu na nízkouhlíkovou přepravou v Evropě**
- Financování EIB pro GreenWay je prvním projektem ve střední a východní Evropě podporovaným programem „InnovFin - EU Finance for Innovators“ a Energy Demonstration Projects“ (**dnes InvestEU**)
- EIB úvěr je doplnění 85% spolufinancování získaného prostřednictvím programu CEF – Connecting blending facility



Rámcový program pro Pardubický kraj IV.

Investice

- Investice pomohou zlepšit kvalitu a bezpečnost regionálních silnic, přispějí ke komplexní renovaci klíčových veřejných budov (pro zdravotnictví a sociální péči, vzdělávání, kulturu a správu), které trpí buď zastaralostí, nízkými standardy energetické účinnosti nebo nedostatkem vhodného vybavení.
- PŘÍKLAD podpořených projektů v rámci Programu:
 - **Pardubická nemocnice**, výstavba centrálního pohotovostního příjímacího pavilonu s centralizací akutních operací
 - **Moravská Třebová nemocnice**, nemocnice následné péče, výstavba nové budovy nemocnice

Financování

- Úvěr 79,3 milionů EUR (investiční náklady 223 milionů EUR).
- Příjemce půjčky: Pardubický kraj
- 4. operace s krajem celkem zhruba 202 milionů EUR



Udržitelná doprava v Plzni

Investice

- Úvěr pomáhá Plzni realizovat **strategii udržitelné dopravy**, jejímž cílem je zlepšit městskou hromadnou dopravu při minimalizaci negativních dopadů dopravy na životní prostředí a na městský život.
- Financování umožňuje nákup cca 34 tramvají a cca 34 trolejbusů, které nahradí stávající vozidla. Součástí projektu je také rekonstrukce depa a modernizace infrastruktury dodávek elektřiny.

Financování

- Úvěr 50 milionů EUR (investiční náklady 163 milionů EUR).
- Příjemce půjčky: Plzeňské městské dopravní podniky

Publikace | 3 rozměry v EU i mimo ní



Supporting the Just Transition Mechanism – comprehensive proposal of the EIB Group



European Investment Bank Cohesion Orientation 2021-2027



EIB Group Climate Bank Roadmap 2021-2025
November 2020



“EIB Just Transition High Level Principles”

The **High Level Principles of the EIB Just Transition** (EIB Just Transition High Level Principles) were published in September 2020. The High Level Principles are a set of guiding principles for the EIB Group, which are intended to inform the EIB Group's work in supporting the development of long-term low carbon growth (LTCG) projects and other transition projects, and to ensure that the EIB Group's work is aligned with the EU's climate and energy objectives.

The **High Level Principles of the EIB Just Transition** are a set of guiding principles for the EIB Group, which are intended to inform the EIB Group's work in supporting the development of long-term low carbon growth (LTCG) projects and other transition projects, and to ensure that the EIB Group's work is aligned with the EU's climate and energy objectives.

The **High Level Principles of the EIB Just Transition** are a set of guiding principles for the EIB Group, which are intended to inform the EIB Group's work in supporting the development of long-term low carbon growth (LTCG) projects and other transition projects, and to ensure that the EIB Group's work is aligned with the EU's climate and energy objectives.

The **High Level Principles of the EIB Just Transition** are a set of guiding principles for the EIB Group, which are intended to inform the EIB Group's work in supporting the development of long-term low carbon growth (LTCG) projects and other transition projects, and to ensure that the EIB Group's work is aligned with the EU's climate and energy objectives.

Děkuji za pozornost!



Andrea FERJENČÍKOVÁ
Zástupkyně skupiny EIB v
České republice
a.ferjencikova@eib.org



Finanční nástroj pro Model územního rozvoje NEB

Filip Chráska
Oddělení B3 (Finanční nástroje) – DG REGIO
3. listopadu 2022

NEB v kohezní politice EU

Podpora NEB: reference na NEB v dohodách o partnerství a programech na období 2021-2027

Konkrétní podpora DG REGIO:

1. Výzva technické pomoci: „Podpora lokálních iniciativ NEB“
2. Model územního rozvoje NEB (FN)
3. European Urban Initiative (EUI) - Innovative Actions 2021-2027: První výzva k předkládání návrhů v rámci NEB (podpora pilotních projektů městského rozvoje)

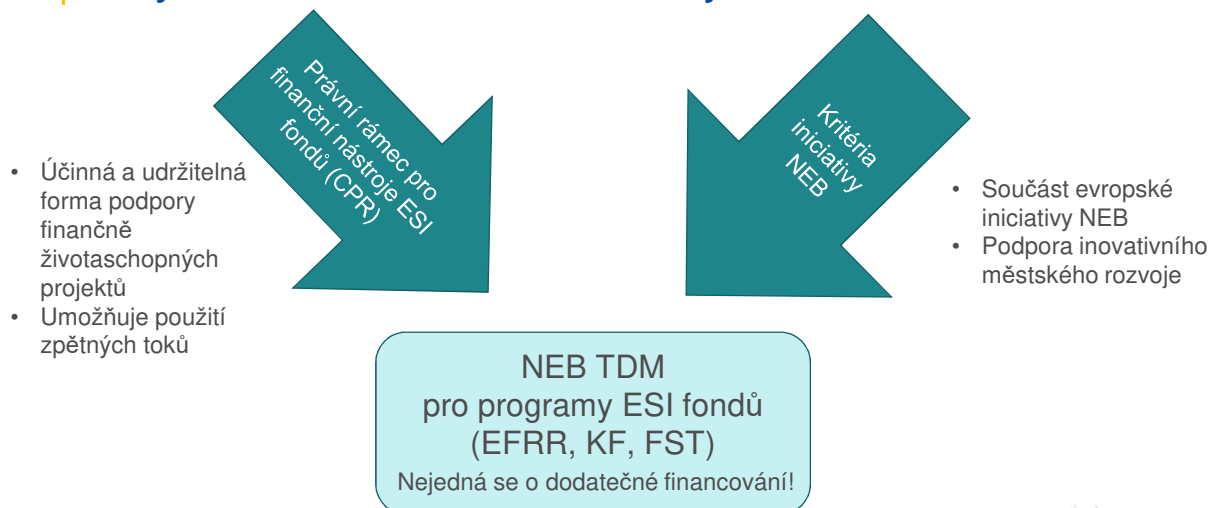


Důvody pro vytvoření finančního nástroje pro model územního rozvoje NEB (NEB TDM)

- **Nový evropský Bauhaus – iniciativa zahájená předsedkyní Evropské komise Ursulou von der Leyenovou**
- Hnutí na podporu rozvoje esteticky hodnotných a udržitelných míst
- Sdružuje občany, odborníky, podniky a instituce s cílem vytvářet udržitelný život v Evropě i mimo ni
- Předchozí pozitivní zkušenosti s finančními nástroji pro rozvoj měst
- Finanční nástroj pro účinnější a účelnější provádění fondů politiky soudržnosti, jako je EFRR, FS a FST
- nový průřezový cíl politiky: „Politický cíl č. 5 – Evropa bližší občanům“
- Potenciál i v cílech spravedlivé transformace, energetické účinnosti atd.



Smysl Modelu územního rozvoje NEB



Podporované projekty

- **Finančně životaschopné projekty**
 - Ziskové: Nájemné, obchodní zisky...
 - Spořicí náklady: Snížení nákladů na energie
- Projekty pod EFRR, KF, FST
- **Investice do energetické účinnosti**
 - Veřejné budovy
 - Obytné budovy
 - Malé a střední podniky
- **Rozvoj měst**
 - Stavební projekty – např. sociální a obecní bydlení
 - Regenerace brownfieldů



Hlavní rysy Modelu územního rozvoje NEB

- **Flexibilní model:**
 - rychlejší podpora řídicích orgánů při zřizování a implementaci finančních nástrojů;
 - řídicí orgány si mohou zvolit prvky, které nejlépe vyhovují jejich specifickým potřebám a prostředí;
 - přispívá k účinnější implementaci fondů politiky soudržnosti, jako je EFRR, KF a FST.
- **Zjednodušená pravidla a pružná struktura => přínosy kombinací. Kombinace přináší výhody všem:**
 - 100% možnost grantu, např. pro osoby postižené energetickou chudobou, sociální bydlení, veřejné prostory
 - Oslovit širší okruh konečných příjemců
 - Umožňuje uplatňování hodnot NEB



Hlavní rysy modelu územního rozvoje NEB

Na základě **předchozích pozitivních zkušeností s** rozvojem měst

- např. fondy městského rozvoje JESSICA s velkým úspěchem v MSK i jinde v EU

Text zveřejněný dne 20. června 2022: https://ec.europa.eu/regional_policy/en/funding/financial-instruments/

Oficiální překlad do češtiny očekáván začátkem roku 2023



Hodnoty NEB sledované MTR

Udržitelnost

- komplexní investiční strategie s dlouhodobými ambiciózními cíli v oblasti klimatu



Estetika

- Zapojení architektů a projektantů do investiční strategie za účelem vytváření nových krásných míst



Inkluzivita

- Investiční strategie k zajištění toho, aby podporované investice byly přístupné všem



Model obsahuje tyto prvky:

- **Struktura NEB-TDM**
- **Cíl NEB-TDM**
- **Možnosti implementace NEB-TDM**
 - Národní spolufinancování
 - Lhůta pro využití zdrojů programu
 - Příspěvek z programu na finanční nástroje: Částka a podíl (podrobnosti o produktu)
 - Požadavky/podmínky pro začlenění projektů do portfolia TDM NEB
 - Zprostředkující subjekt provádějící finanční nástroj
- **Partnerství v rámci strategie místního nebo územního rozvoje, koncepce a výběru projektů**
- **Struktura řízení TDM Nového evropského Bauhausu**
 - Platby do finančních nástrojů a úvěrová politika
 - Cenová politika
 - **Jednotné kontaktní místo pro konečné příjemce/předkladatele projektů NEB**
 - **Kombinace s granty v rámci operace finančního nástroje**
 - Způsobilí koneční příjemci
 - Odpovědnost řídicího orgánu
 - Reporting a indikátory
 - Dopad na státní podporu



Druhy grantové složky

- Poskytování **grantů z programů EFRR, KF nebo FST v kombinaci s finančními nástroji**:
 - **Amortizační grant** => za účelem dosažení ambiciózních výkonnostních cílů v přijatelném časovém rámci a motivace konečných příjemců a předkladatelů projektů k dosažení hodnot a cílů NEB
 - Poskytnutí **kapitálového** grantu na nerentabilní části investice => ke snížení vnímaného rizika dílčích segmentů trhu, jako jsou bytová sdružení, jednotlivci s nízkými příjmy nebo renovace sociálního bydlení, náklady na ušlé příjmy z veřejně přístupné infrastruktury
 - **Subvence úrokových sazeb** => ke snížení nákladů na financování
 - **Grant na technickou pomoc** (rozvoj strategie, energetický audit...)
 - **Samostatné grantové projekty**, je-li relevantní => projekty, které nejsou finančně životaschopné

Čl. 58(5) CPR: grantová podpora max. 50 % celkové podpory z finančního nástroje



Nastavení grantové složky

Použití a výše grantové složky, která má být odůvodněna v předběžném hodnocení

Typy grantu	Navrhovaný procentní podíl
Náklady na činnosti, které nevytvářejí příjmy a jsou součástí projektu územní obnovy v souladu s hlavními zásadami Nového evropského Bauhausu	[20 %]
Náklady na zelené plochy nebo jiné veřejně přístupné prostory přesahující [25 %] celkové plochy podporované složky (úroveň investic)	[10 %]
náklady na podporu rozvoje projektů (např. nástroj ELENA)	[10 %]
Bonus za rozvoj nebo využívání systémů dálkového vytápění a chlazení s nulovými emisemi/obnovitelných/energeticky účinných systémů dálkového vytápění a chlazení/jiných ambiciózních technologií (úroveň investic)	[30 %]
Náklady na inkluzivní účast, např. energetickou chudobu nebo renovaci sociálního bydlení (úroveň investic)	[75 %]



Struktura řízení MTR NEB



Tematické osy transformace NEB

NEB-TDM musí podporovat dvě nebo více ze čtyř tematických os transformace NEB

Zaměření na přírodu



Pocit sounáležitosti

Prioritizace míst a osob, které nejvíce potřebují podporu



Potřeba dlouhodobého uvažování o životním cyklu v průmyslových ekosystémech

Tento model poskytuje demonstrativní seznam příkladů potenciálních investic a činností. Seznam může být rozšířen na další druhy akcí a disciplín.

Fotografie projektů finalistů Ceny NEB 2022: [Finalisté – NOVÝ EVROPSKÝ AUHAUS \(New European Building House.eu\)](#)



Prostor pro vaše dotazy



© Evropská unie, 2020

Není-li uvedeno jinak, opětovné použití této prezentace je povoleno na základě licence [CC BY 4.0](https://creativecommons.org/licenses/by/4.0/). Jakékoli použití nebo rozmnožování prvků, které nejsou ve vlastnictví EU, může vyžadovat povolení přímo od příslušných držitelů práv.

